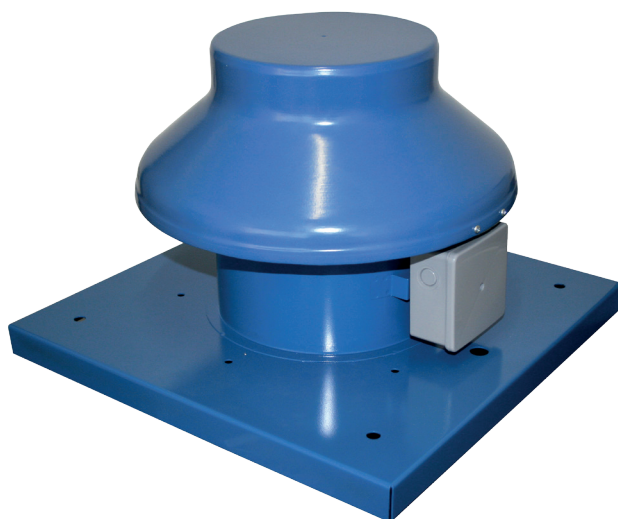


# MANUALE D'USO

## ■ TORRINO ESTRATTORE RESIDENZIALE 11104110 - 11104120 - 11104130



**Apply.co**<sup>®</sup>  
Recuperatori di Calore  
ed Accessori per **V.M.C.**

by



**Tecnosystemi**  
group

**Tecnosystemi S.p.A.**

via dell'Industria, 2/4 - Z.I. San Giacomo di Veglia  
31029 Vittorio Veneto (Treviso) - Italia  
Tel +39 0438.500044 - Fax +39 0438.501516  
Numero Verde 800 904474  
email: [info@tecnosystemi.com](mailto:info@tecnosystemi.com)

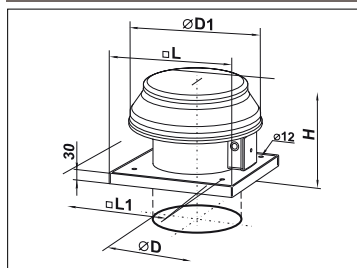
C.F. - P. IVA - R.I.TV IT02535780247 Cap. Soc. € 5.000.000,00 i.v.

[www.tecnosystemi.com](http://www.tecnosystemi.com)

## IMPIEGO

I torrini con carter in metallo, flangia di ingresso di diametro tra 200 e 300 mm per tutti i modelli, sono progettati per la ventilazione di vari locali industriali, edifici e locali di grande altezza, luoghi pubblici, uffici, ospedali, ristoranti, piscine e altri locali riscaldati in inverno. Il torrino non è progettato per lavorare in ambienti contenenti polvere, particelle solide e viscosi, materiali fibrosi. La temperatura dell'ambiente non deve superare i valori riportati nella tabella. Il torrino è adatto al montaggio verticale sul foro di scarico dell'aria ed è utilizzato solo per la ventilazione. Il torrino è programmato per un funzionamento continuo sempre collegato alla rete di alimentazione elettrica. Il grado di protezione contro l'ingresso di liquidi è IP X4.

## DATI TECNICI

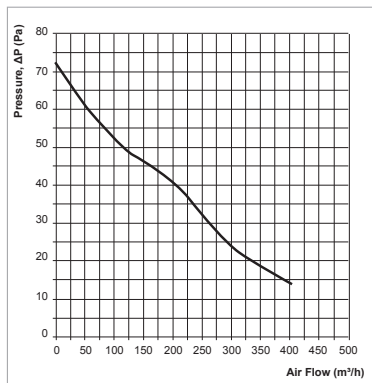


DIMENSIONI (mm)						
MOD.	ØD	ØD1	H	L	L1	PESO
200	207	341	220	425	330	4,9
250	262	401	250	425	330	6,8
315	312	500	260	585	450	9,2

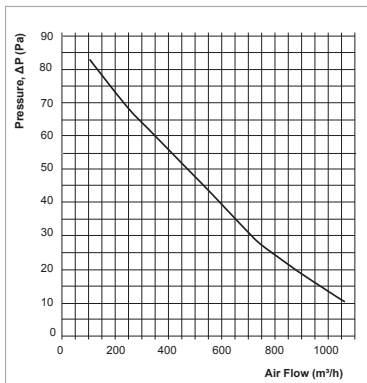
DATI TECNICI:	200	250	315
ALIMENTAZIONE (V/50Hz)	230	230	230
POTENZA (W)	43	68	110
CORRENTE ASSORBITA [A]	0,28	0,48	0,75
PORTATA ARIA[m3/h]	405	1070	1700
GIRI VENTILAZIONE [min-1]	1300	1300	1300
LIVELLO SONORO dbA(A) MAX	32	48	54
TEMPERATURA MAX. DI ESERCIZIO (°C)	50	50	50
GRADO DI PROTEZIONE	IP X4	IP X4	IP X4

## CURVE DI PREVALENZA

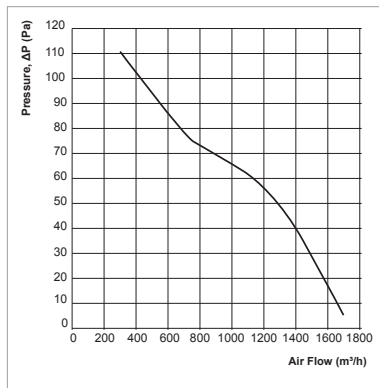
COD. 11104110



COD. 11104120



### COD. 11104130



Il torrino assiale è composto dal carter e dalla flangia quadrata. La girante e il motore elettrico sono installati all'interno del carter del torrino assiale. La copertura è fissata al carter con viti autofilettanti. La scatola morsettiera, che collega il torrino alla rete elettrica singola o trifase e al condensatore, è fissata sulla parte superiore del carter.

## REQUISITI DI SICUREZZA

Tutte le operazioni di collegamento elettrico, regolazione, manutenzione e riparazione devono essere eseguite con il torrino scollegato dall'alimentazione.

Le operazioni di collegamento elettrico devono essere eseguite da un elettricista qualificato con idonea certificazione per lavori su apparecchiature fino ai 1000 V. Leggere questo manuale prima di effettuare qualsiasi operazione elettrica.

Assicurarsi che non vi siano danni visibili alla girante, al carter o alla griglia, e che non siano presenti corpi esterni all'interno del carter che potrebbero danneggiare le pale della girante. Un uso improprio del torrino o modifiche non autorizzate dello stesso non sono consentite. L'apparecchio non deve essere utilizzato da bambini o da persone con ridotta capacità motoria o senza un'adeguata esperienza pratica o competenza, a meno che essi non siano controllati o istruiti riguardo le operazioni sull'apparecchio da coloro che sono responsabili per la loro sicurezza. I ventilatori non sono progettati per l'utilizzo in ambienti contenenti sostanze infiammabili o vapori come alcol, benzina, etc.

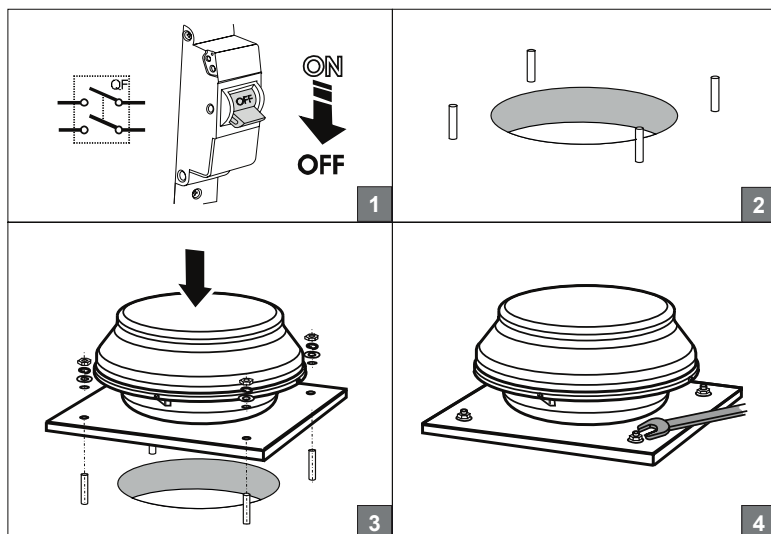
## GUIDA PER L'INSTALLAZIONE E L'UTILIZZO

Il torrino è progettato per essere installato sul tetto, direttamente sopra a un pozzo di ventilazione o a un condotto dell'aria.

La procedura di installazione e la sequenza di montaggio sono riportate nelle figure 1-2-3-4-5-6-7-8-9. Per evitare che acqua e neve penetrino nel pozzo di ventilazione, il torrino può essere installato su protezione per tetti con zoccolo. Un torrino da tetto può essere collegato al pozzo di ventilazione con una flangia di ingresso fissata direttamente alla base del torrino.

La base del torrino è dotata di fori per i bulloni di fissaggio per fissare il torrino su una superficie piana o sulla protezione con zoccolo. L'alimentazione al torrino è effettuata con una scatola morsettiera esterna, oppure attraverso morsettiera integrata nel cassa del motore. Il torrino deve aver messa a terra. Il terminale deve essere collegato al loop di massa. Per la continua introduzione di migliorie, alcuni modelli possono essere diversi da quelli qui descritti.

## INSTALLAZIONE



## COLLEGAMENTO ALLA RETE ELETTRICA

Spegnere l'alimentazione prima di effettuare qualsiasi operazione sul torrino. Il collegamento all'alimentazione deve essere fatto da un elettricista qualificato.

I parametri elettrici nominali sono indicati sulla targhetta di rating.

Qualsiasi manomissione dei collegamenti interni è proibita e invaliderà la garanzia.

I torrini sono alimentati da corrente alternata monofase a 230 V / 50 Hz.

Il torrino deve essere collegato attraverso fili (cavi) termoisolanti e termo-resistenti.

L'interruttore automatico incorporato nella rete elettrica fissa che interrompe tutte le fasi deve essere installato all'ingresso elettrico esterno a 230 V/50 Hz.

L'interruttore automatico QF del torrino deve essere facilmente raggiungibile e libero da ostacoli nel caso sia necessario uno spegnimento veloce.

La protezione da sovracorrente deve corrispondere al consumo nominale di corrente del torrino.

La corrente nominale dell'interruttore automatico è 1A e la sezione dei cavi raccomandati è almeno di 3x0,5 mm<sup>2</sup>.

Le sezioni citate sopra sono solamente di riferimento.

L'effettiva sezione dipende dal tipo di cavo e dal valore massimo di riscaldamento.

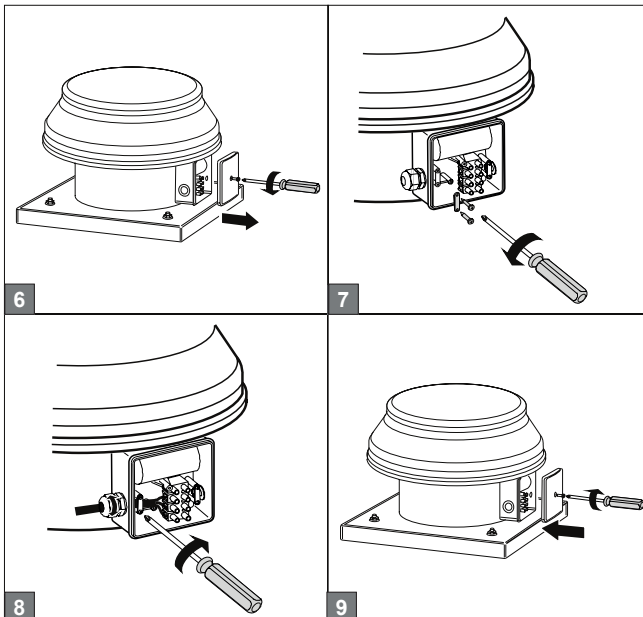
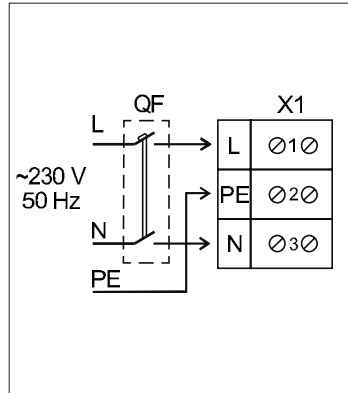
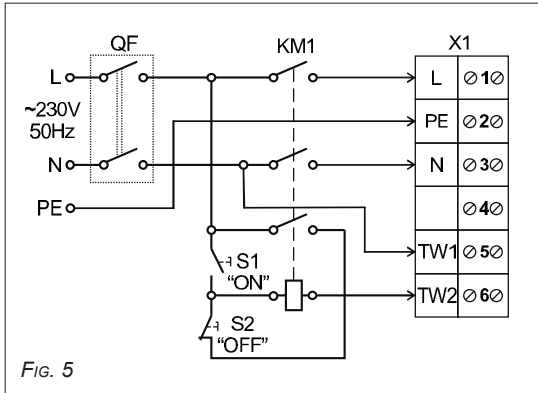
Le denominazioni dei morsetti sono indicate sull'etichetta all'interno della scatola morsetti.

Lo schema elettrico con sistema di protezione dal surriscaldamento raccomandato per motori monofase è mostrato nella Figura 5. I terminali TW1 e TW2 sono i cavi del contatto del sistema di protezione dal surriscaldamento del motore, normalmente chiuso.

Questo contatto deve essere collegato in serie con il circuito della bobina dell'avviatore magnetico KM1, il quale avvia il motore premendo il bottone S1.

In caso di surriscaldamento del motore il contatto viene interrotto; si spegne la bobina dell'avviatore e si interrompe l'alimentazione del motore.

L'interruttore automatico QF, l'avviatore magnetico KM1 e i bottoni di controllo S1 e S2 non sono inclusi nel kit di consegna e sono pensati per l'installazione da parte dell'utilizzatore.

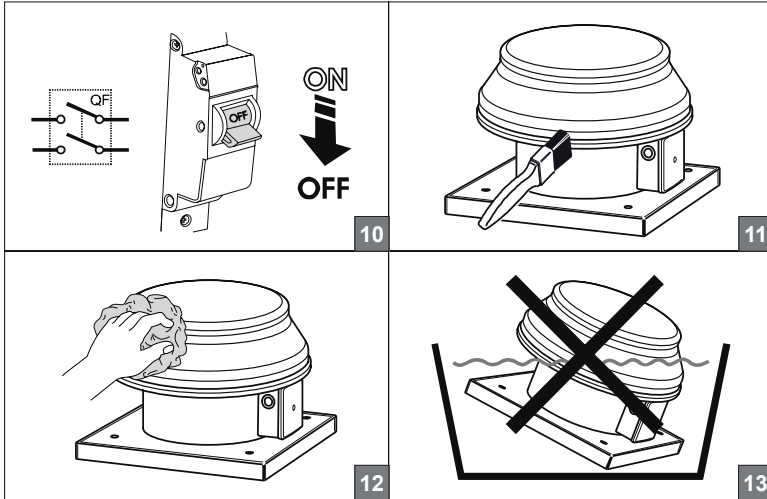


## PULIZIA E MANUTENZIONE

### Spegnere il torrino durante ogni operazione di manutenzione!

Utilizzare un pennello morbido asciutto o aria compressa per rimuovere la polvere.

Le pale della girante richiedono un'accurata pulizia almeno una volta ogni 6 mesi. Figure 10-11-12-13.



## GARANZIA / WARRANTY

La garanzia ha durata di 2 anni a decorrere dalla data di consegna.

L'azienda fornitrice garantisce la qualità dei materiali impiegati e la corretta realizzazione dei componenti. La garanzia copre difetti di materiale e di fabbricazione e si intende relativa alla fornitura dei pezzi in sostituzione di qualsiasi componente che presenti difetti, senza che possa venir reclamata alcuna indennità, interesse o richiesta di danni.

La garanzia non copre la sostituzione dei componenti che risultano danneggiati per:

- trasporto non idoneo;
- installazione non conforme a quanto specificato in questo manuale di installazione uso e manutenzione;
- la non osservanza delle specifiche tecniche di prodotto;
- quant'altro non riconducibile a vizi originari del materiale o di produzione a condizione che il reclamo del cliente sia coperto dalla garanzia e notificato nei termini e modalità richiesta dal fornitore, lo stesso si impegnerà, a sua discrezione, a sostituire o riparare ciascun prodotto o le parti di questo che presentino vizi o difetti.

*The warranty lasts 2 years from the date of delivery.*

*The supplier company guarantees the quality of the materials used and the correct construction of the components. The warranty covers defects in materials and manufacturing defects and refers to the supply of spare parts of any components featuring defects, without any compensation, interest or claim for damages.*

*The warranty does not cover the replacement of components damaged due to:*

- *incorrect transportation;*
- *installation not compliant with that specified in this installation, use and maintenance manual;*
- *non-observance of product technical specifications;*
- *Anything else that is not linked to original faults of the material or production provided that the customer complaint is covered by the guarantee and a claim is made within the time limit and in the way requested by the supplier, the same supplier will commit, at their own discretion, to replace or repair any product or part of product showing signs of faults or defects.*

## SMALTIMENTO / DISPOSAL

Alla fine della sua vita utile il prodotto non deve essere smaltito insieme ai rifiuti urbani. Può essere consegnato presso gli appositi centri di raccolta differenziata predisposti dalle amministrazioni comunali, oppure presso i rivenditori che forniscono questo servizio. Per rimarcare l'obbligo di smaltire separatamente gli elettrodomestici, sul prodotto è riportato il marchio del contenitore di spazzatura mobile barrato.



*At the end of its useful life, the product must not be disposed of with household waste. It can be deposited at a dedicated recycling centre run by local councils, or at retailers who provide such a service. To highlight the requirement to dispose of household electrical items separately, there is a crossed-out waste paper basket symbol on the product.*



*by*  **Tecnosystemi**  
*group*

**Tecnosystemi S.p.A.**  
**via dell'Industria, 2/4 - Z.I. San Giacomo di Veglia**  
**31029 Vittorio Veneto (Treviso) - Italia**  
**Tel +39 0438.500044 - Fax +39 0438.501516**  
**Numero Verde 800 904474**  
**email: [info@tecnosystemi.com](mailto:info@tecnosystemi.com)**

C.F. - P. IVA - R.I.TV IT02535780247 Cap. Soc. € 5.000.000,00 i.v.

[www.tecnosystemi.com](http://www.tecnosystemi.com)